

Button Manager 2

User Manual

ลิขสิทธิ์

สงวนลิขสิทธิ์ © 2558 โดยบริษัท เอ็นทูเอ็น โซลูชั่น โพรไวเดอร์ จำกัด สงวนลิขสิทธิ์

ข้อมูลในเอกสารฉบับนี้อาจมีการเปลี่ยนแปลงโดยไม่ต้องแจ้งให้ทราบล่วงหน้า ซอฟต์แวร์ที่อธิบายไว้ในเอกสารฉบับนี้ได้รับการตกแต่งภายใต้ข้อตกลง ใบอนุญาต หรือข้อตกลงที่ไม่เปิดเผยของซอฟต์แวร์ อาจจะใช้ หรือคัดลอก ที่สอดคล้องกับเงื่อนไขของ ข้อตกลงเหล่านี้ ซึ่งเป็นส่วนหนึ่งของเอกสารนี้ จะไม่ ทำซ้ำในรูปแบบใด หรือโดยวิธีการใดๆ โดยไม่ที่ได้รับอนุญาต เป็นลายลักษณ์อักษรจาก เอ็นทูเอ็น โซลูชั่น โพรไวเดอร์ จำกัด

เครื่องหมายการค้า

Avision เป็นเครื่องหมายการค้าของ Avison

ความสามารถในการอ่านข้อมูลตัวอักษร (OCR) ให้บริการโดย Nuance Communications, Inc

OmniPage Capture SDK

ลิขสิทธิ์ © 2013 Nuance Communications, Inc. สงวน ลิขสิทธิ์

OmniPage เป็นเครื่องหมายการค้าจดทะเบียนของ Nuance Communications, Inc

Microsoft และ Windows เป็นเครื่องหมายการค้าจดทะเบียนของ Microsoft Corporation

ชื่ออื่น ๆ และผลิตภัณฑ์ที่ระบุ ในเอกสารฉบับนี้ อาจเป็นเครื่องหมายการค้าหรือ เครื่องหมายการค้าจดทะเบียนของบริษัทนั้น ๆ

เนื้อหา	หน้า
1. ภาพรวมของ Button Manager2	3
2. การติดตั้งโปรแกรม Button Manger2	4
ความต้องการของระบบ	4
2.1 เริ่มการติดตั้ง	5
2.2 รอการติดตั้ง	5
2.3 ติดตั้งเสร็จเรียบร้อย	5
3. การสแกนจากปุ่ม Button Manager2	6
3.1 เริ่มต้นการใช้งาน	6
3.1.1 ตรวจสอบสถานะพร้อมใช้งาน	6
3.1.2 การเปิดแผงปุ่มการสแกน	6
3.2 ค่าเริ่มต้นในการสแกนที่โปรแกรมกำหนด ของทั้ง 9 ปุ่ม	7
3.3 การตรวจสอบการกำหนดค่า	8
3.3.1 การเปิดแผงปุ่มเพื่อตรวจสอบการกำหนดค่า	8
3.3.2 การเปิดหน้าต่างการกำหนดค่า	9
4. ขั้นตอนการสแกนจากปุ่มหน้าเครื่องโดย Button Manager2	10
อธิบายขั้นตอนการสแกน 4.1 - 4.4	10
5. การกำหนดค่าปุ่ม	11
5.1 การเปิดแผงปุ่ม	11
5.2 การเปิดหน้าต่างการกำหนดค่า	11
6. การกำหนดค่าในแถบต่างๆ	12
6.1 แถบ Basic	12
6.1.1 การกำหนดชื่อปุ่ม	12
อธิบายรายละเอียดชื่อปุ่มการสแกน	12
6.1.2 การกำหนดค่าในเมนู โหมดการสแกน	13
อธิบายรายละเอียดเมนู โหมดการสแกน	13
6.1.3 การกำหนดค่าในเมนู Scan Parameters	13
อธิบายรายละเอียดเมนู File Location	13
6.1.4 การกำหนดค่าในเมนู File Location	14
อธิบายรายละเอียดเมนู File Location	14
6.1.5 การกำหนดค่าในเมนู การ OCR	15
อธิบายรายละเอียดการกำหนดค่าการ OCR	15
6.2 แถบ Image Adjustment	15
อธิบายรายละเอียด แถบ Image Adjustment	16
6.3 แถบ Color Dropout	16
6.4 แถบ Image Processing	17
อธิบายรายละเอียด แถบ Image Processing	17
6.5 แถบ More Settings	18
อธิบายรายละเอียดเมนู Multi-Feed Detection	18
อธิบายรายละเอียดเมนู Document Separation	19

1. ภาพรวมของ Button Manager2

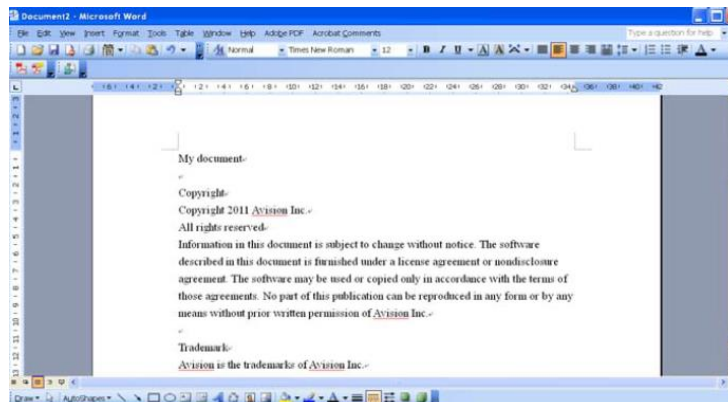
Button Manager2 ช่วยให้ผู้ใช้ทำงานง่ายในการสแกนเอกสารแล้วเชื่อมโยง ภาพที่สแกนไปยังสถานที่ ที่กำหนด หรือไปยังโปรแกรมประยุกต์ต่างๆ ทั้งหมดนี้สามารถทำได้ด้วยการสัมผัสที่ปุ่มบนสแกนเนอร์ และตัวปุ่มยังสามารถกำหนดโปรไฟล์ในการสแกนที่แตกต่างกันออกไปได้ถึง 9 ปุ่มโปรไฟล์ เพื่อให้งานง่ายขึ้น



รูปภาพที่ 1. ภาพรวมของ Button Manager2

นอกจากนี้ Button Manager2 ยังมีคุณสมบัติเพิ่มเติมในการจัดการเอกสารได้อย่างมีประสิทธิภาพ ดังต่อไปนี้

- Iscon - ใส่ ภาพหรือ ข้อความไปยังโปรแกรมประยุกต์ ซอฟต์แวร์**
 ด้วย ฟังก์ชัน Iscon ช่วยให้สามารถสแกนภาพ เพื่อแปลงออกมาเป็นตัวอักษรหรือข้อความที่สามารถแก้ไขได้ หลังจาก OCR (Optical Character Recognition) และยัง สามารถใช้งานร่วมกับ โปรแกรมประยุกต์ ตัวอย่างเช่น สามารถสแกนและนำผลลัพธ์ที่ได้แสดงไปใน Microsoft Word และสามารถทำการแก้ไขได้



รูปภาพที่ 2. ผลลัพธ์ที่ได้จาก Iscon

- การอัปโหลดภาพที่สแกนไปยังเน็ตเวิร์คเซิร์ฟเวอร์**
 Button Manager2 ช่วยให้สามารถสแกน และ อัปโหลดภาพที่สแกนไปยังไฟล์เซิร์ฟเวอร์เครือข่ายต่างๆ เช่น FTP , Google Docs , Microsoft Office SharePoint หรือ คอมพิวเตอร์ที่ระบุ อื่น ๆ ในเครือข่าย
- แสดงส่วนติดต่อผู้ใช้ TWAIN Interface**
 สำหรับการตั้งค่าการสแกนที่สูงขึ้น Button Manger2 สามารถกำหนดค่าการสแกนผ่าน TWAIN Interface เพื่อปรับแต่ง การกำหนดค่าการสแกนให้พอดีกับความต้องการของผู้ใช้งาน
- New color dropout tool**
 สามารถเลือกช่องสีที่ต้องการที่จะลบโดยลากและวาง ภาพที่สแกนไปที่หน้าต่างหลักแล้วคลิกสีที่ต้องการ โดยตรงบน ภาพที่สแกนจะแสดงค่า RGB ของสีที่ระบุ จากนั้นจะสามารถลบช่องสีที่ระบุได้อย่างมีประสิทธิภาพมากขึ้น
- Supporting plug-in feature**
 Button Manager2 ช่วยให้ นักพัฒนาซอฟต์แวร์สามารถเพิ่ม Feature ให้กับ Button Manager2 ได้

2. การติดตั้งโปรแกรม Button Manger2

ความต้องการของระบบ
Microsoft Windows XP(SP3 or later)/Vista/7
1.2 GHz CPU or greater *
512 MB RAM for Windows XP (2+ GB RAM recommended)
1 GB RAM for Windows Vista and 7 (2+GB RAM recommended)
500 MB available on the Hard Drive for complete software installation
USB 2.0 Port (compatible with USB 1.0)
CD-ROM drive
Display supporting full color (32 bit) at 800 x 600

ความเร็วในการแปลงไฟล์และประสิทธิภาพการทำ OCR ผลลัพธ์และความเร็วในการประมวลผลจะเชื่อมโยงกับความเร็วของ CPU

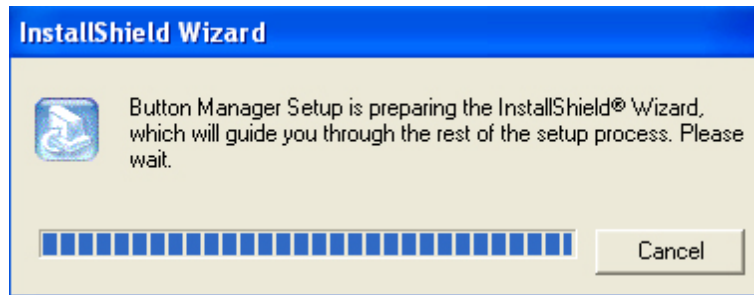
หมายเหตุ : เพื่อให้แน่ใจว่า ปุ่มสแกนเนอร์ ทำงานอย่างถูกต้องโปรดติดตั้ง Button Manager2 ก่อนที่จะทำการติดตั้งไดรเวอร์สแกนเนอร์

- 2.1 ใส่แผ่นซีดีบนเครื่องคอมพิวเตอร์ที่จะทำการติดตั้ง จะปรากฏหน้าต่างการติดตั้ง ถ้าไม่ปรากฏให้เปิดไดรฟ์ซีดี และดับเบิลคลิกที่ " Setup.exe "



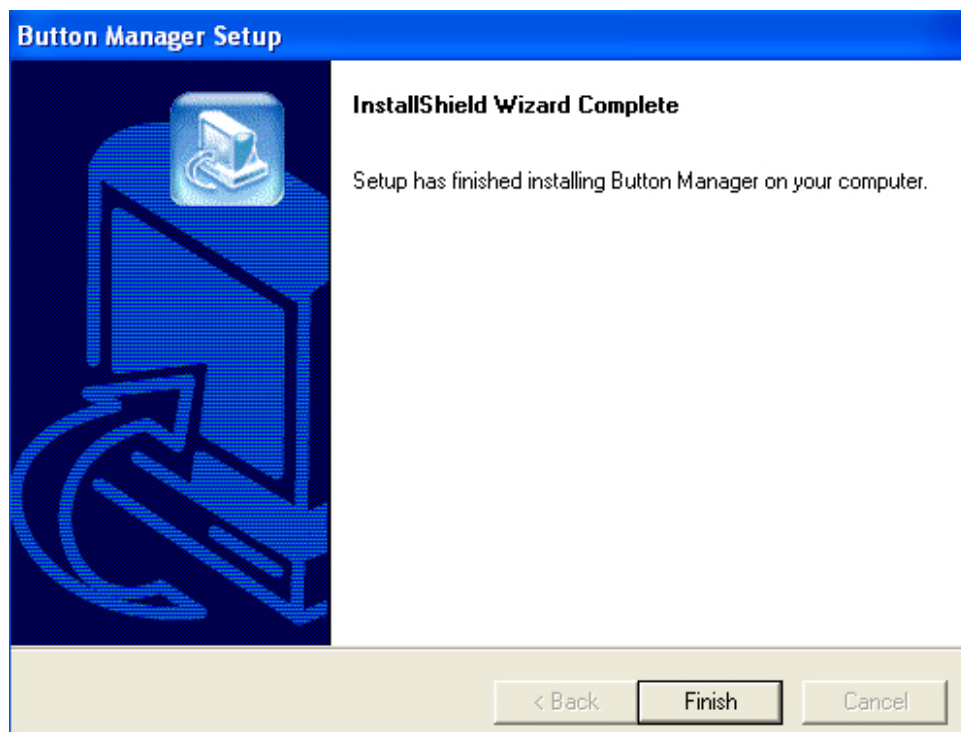
รูปภาพที่ 3. หน้าต่างการติดตั้งโปรแกรม

2.2 กดปุ่ม "Install Button Manager" จะปรากฏหน้าต่าง InstallShield Wizard



รูปภาพที่ 4. InstallShield Wizard

2.3 กดปุ่ม "Finish" เป็นอันเสร็จขั้นตอนการติดตั้ง



รูปภาพที่ 5. การติดตั้งเสร็จสมบูรณ์

Note: สามารถถอนการติดตั้ง Button Manager2 ได้โดยไปที่ **Start>Programs>Avision Button Manager V2>Uninstall.**

3. การสแกนจากปุ่ม Button Manager 2

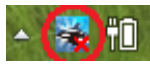
เมื่อเครื่องสแกนเนอร์ทำการเชื่อมต่อกับเครื่องคอมพิวเตอร์แล้วจะสามารถทำการสแกนได้ทันที ด้วยการกดเลือกหมายเลขปุ่มและกดปุ่มสแกนบนเครื่องสแกนเนอร์ เอกสารจะถูก สแกน , ประมวลผล และส่ง ไปยังโปรแกรมประยุกต์อื่นๆ หรือ หรือสถานที่ที่กำหนด แต่ ก่อนที่จะเริ่มการสแกนคุณอาจต้องการที่จะตรวจสอบการกำหนดค่า ปุ่มต่างๆ เพื่อให้แน่ใจว่าคุณได้รับผลลัพธ์ที่คุณคาดหวัง

3.1 เริ่มต้นใช้งาน Button Manager 2

3.1.1 เมื่อได้ทำการติดตั้งไดรเวอร์เครื่องสแกนเนอร์ และ โปรแกรม Button Manager 2 อย่างสมบูรณ์แล้วไอคอน Button Manager 2 จะปรากฏบน Task Bar ที่มุมขวา ล่างของหน้าจอคอมพิวเตอร์ของคุณและจะมีสถานะดังต่อไปนี้

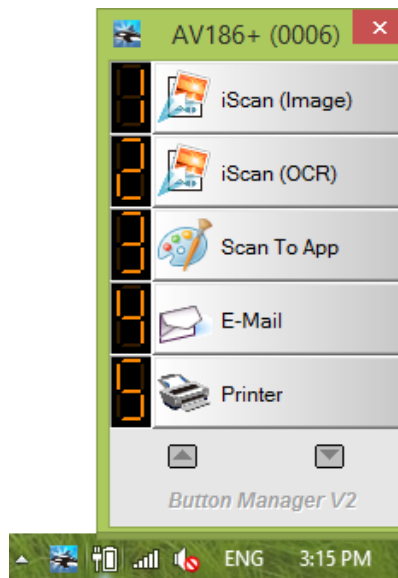


สถานะพร้อมใช้งาน



สถานะไม่พร้อมใช้งาน (ไม่มีการเชื่อมต่อกับเครื่องสแกน)

3.1.2 การเปิดแผงปุ่มที่กำหนดค่าไว้ใน Button Manager 2 ให้คลิกซ้ายที่ icon  จะปรากฏหน้าต่างตามภาพ



รูปภาพที่ 6. แผงปุ่มการใช้งาน

หมายเหตุ: ลำดับของ ชื่อ ปุ่ม และ ฟังก์ชัน อาจแตกต่างกันไปตามประเภทของสแกนเนอร์

3.2 ค่าเริ่มต้นในการสแกน ของทั้ง 9 ปุ่ม ที่โปรแกรมได้กำหนดไว้

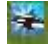
ปุ่มที่	ชื่อปุ่ม	คำอธิบาย	ค่าเริ่มต้นในการสแกน
1	iScan (Imange)	เลือกปุ่มนี้เมื่อต้องการ สแกนเอกสาร และเก็บภาพที่สแกน ไปยังโฟลเดอร์ที่ได้กำหนดไว้	Auto Color Detection, 200 dpi, Simplex, JPEG, Auto Crop
2	iScan (OCR)	เลือกปุ่มนี้เมื่อต้องการ สแกนเอกสาร เพื่อแก้ไข ข้อความบนเอกสารจะแปลงเป็นตัวอักษรที่สามารถแก้ไขได้	Auto Color Detection, 300 dpi, Simplex, JPEG, Auto Crop
3	Scan To App	เลือกปุ่มนี้เมื่อต้องการ สแกนเอกสาร และส่ง ภาพ ไปยังโปรแกรมประยุกต์อื่นๆ (ค่าเริ่มต้น : MS Paint)	Auto Color Detection, 200 dpi, Simplex, JPEG, Auto Crop
4	E-mail	เลือกปุ่มนี้เมื่อต้องการ สแกนเอกสาร และส่ง ภาพจากซอฟต์แวร์ แนบไปยัง e-mail เพื่อส่งต่อไป	Auto Color Detection, 200 dpi, Simplex, JPEG, Auto Crop
5	Printer	เลือกปุ่มนี้เมื่อต้องการ สแกนเอกสาร และพิมพ์ภาพที่ได้	Auto Color Detection, 200 dpi, Simplex, JPEG, Auto Crop
6	Shared Folder	เลือกปุ่มนี้เมื่อต้องการ สแกนเอกสาร และบันทึกภาพ ไปยังแชร์โฟลเดอร์	Auto Color Detection, 200 dpi, Simplex, JPEG, Auto Crop
7	FTP	เลือกปุ่มนี้เมื่อต้องการ สแกนเอกสาร และบันทึกภาพไปยัง FTP Server	Auto Color Detection, 200 dpi, Simplex, JPEG, Auto Crop
8	SharePoint	เลือกปุ่มนี้เมื่อต้องการ สแกนเอกสาร และบันทึกภาพไปยัง Microsoft SharePoint	Auto Color Detection, 200 dpi, Simplex, JPEG, Auto Crop
9	Google Docs	เลือกปุ่มนี้เมื่อต้องการ สแกนเอกสาร และบันทึกภาพ Google Docs	Auto Color Detection, 200 dpi, Simplex, JPEG, Auto Crop

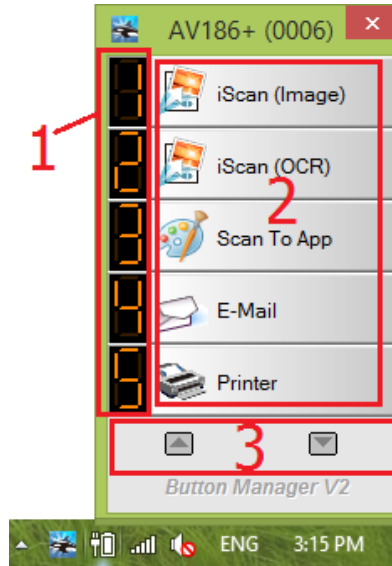
หมายเหตุ:

- จะต้องเตรียมสภาพแวดล้อมของเครื่องคอมพิวเตอร์ ให้สามารถใช้งานอินเทอร์เน็ตและการใช้งานซอฟต์แวร์ที่จำเป็น เช่นซอฟต์แวร์ทาง E-mail หรือเครื่องพิมพ์ก่อนการติดตั้ง Button Manager 2
- ในการส่งภาพที่สแกนของไปยังอินเทอร์เน็ตเซิร์ฟเวอร์ เช่น FTP, Microsoft SharePoint หรือ Google Docs, ให้แน่ใจว่ามีสิทธิ์ในการเข้าถึงเซิร์ฟเวอร์เครือข่าย ตัวอย่าง เช่นจะต้องมีชื่อล็อกอินและรหัสผ่าน
- ในการส่งภาพสแกนของคุณไปยังอินเทอร์เน็ตเซิร์ฟเวอร์ เครื่องที่ใช้งานจำเป็นต้องติดตั้ง Microsoft .NET Framework 2.0 หรือสูงกว่า (ตรวจสอบโปรแกรมและรุ่นโดยเลือก Start>Control Panel>Add or Remove Programs)
- Google Docs: Google มีโฮสติ้งการจัดการเอกสารและบริการการแก้ไขที่เรียกว่า Google Docs ให้กับผู้ที่ได้ลงทะเบียนสำหรับบัญชีที่เว็บไซต์ของ Google (<http://docs.google.com>)
- Microsoft SharePoint พัฒนาโดยไมโครซอฟท์สำหรับการแบ่งปันไฟล์และการเผยแพร่ทางเว็บคุณอาจต้องติดต่อผู้ดูแลระบบของคุณเพื่อที่จะได้รับ URL , Log-in Name , Password ที่ถูกต้องสำหรับเซิร์ฟเวอร์ SharePoint ผู้ดูแลระบบของคุณจะทำให้คุณเข้าถึงเครื่องมือและไลบรารี

3.3 การตรวจสอบการกำหนดค่าปุ่มสแกน

3.3.1 การเปิดแผงปุ่มเพื่อตรวจสอบการกำหนดค่า

ให้คลิกซ้ายที่ icon  บน Task Bar ที่มุมขวา ล่างของหน้าจอคอมพิวเตอร์ จะปรากฏหน้าต่างตามภาพ แผงปุ่มการสั่งงานจะแสดงห้าปุ่มในหน้าต่าง จะสามารถตรวจสอบ การตั้งค่าการสแกน เริ่มการสแกนและเปลี่ยน การตั้งค่าการสแกน ทั้งหมดได้จากแผงปุ่มนี้



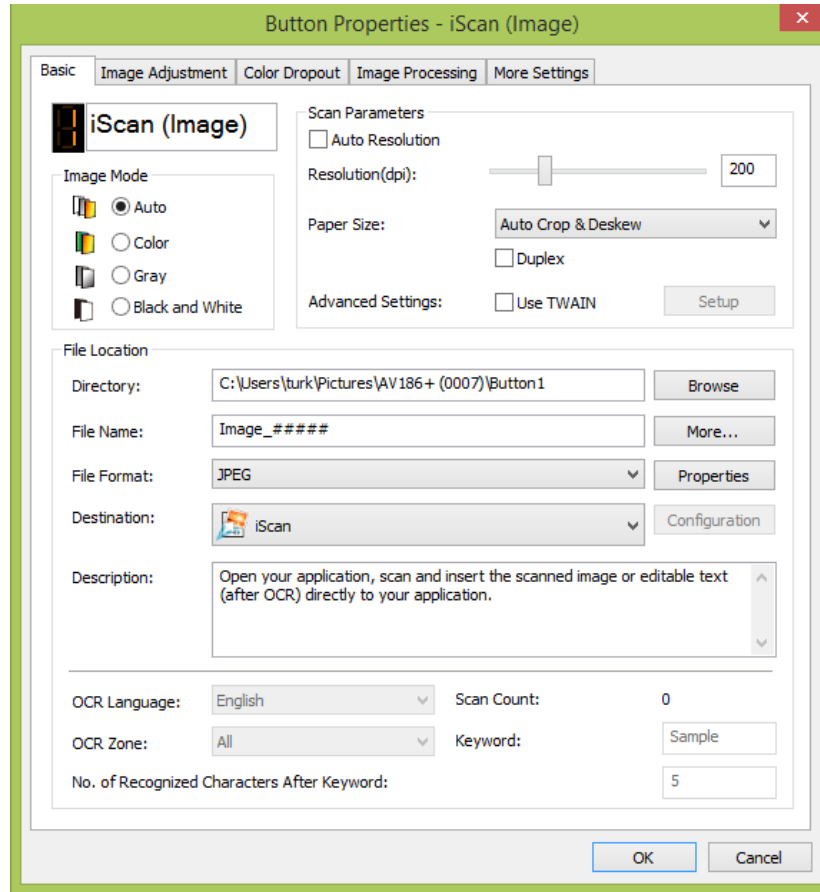
รูปภาพที่ 7. แสดงส่วนต่างๆบนแผงปุ่มใช้งาน

อธิบายรายละเอียดส่วนต่างๆบนแผงปุ่มใช้งาน

1	แสดงหมายเลขของปุ่ม ตัวเลขนี้จะสอดคล้องกับเลขที่แสดงในหน้าจอ LCD บนเครื่องสแกน
2	แสดงรายชื่อปุ่มซึ่งจะสอดคล้องกับการกำหนดค่าภายใน
3	ปุ่มลูกศรขึ้นลง เพื่อกดดูปุ่มด้านล่างหรือด้านบน ในหน้าต่างนี้

- ในการตรวจสอบการตั้งค่าการสแกน ให้คลิกขวาที่ปุ่มฟังก์ชัน ที่ต้องการจะตรวจสอบ จะแสดงหน้าต่างให้เห็นการกำหนดค่าการสแกนที่ได้กำหนดไว้
- ในการสแกนจากแผงปุ่มให้คลิกซ้ายที่ปุ่มฟังก์ชันที่ต้องการ สแกนเนอร์เริ่มสแกนและส่งผลลัพธ์ในการสแกนไปยังปลายทางที่ปุ่มนั้นๆกำหนดไว้
- ในการเปลี่ยนการกำหนดค่าการสแกน ให้คลิกขวาที่ปุ่มฟังก์ชันที่ต้องการจะปรากฏหน้าต่างการกำหนดค่าให้สามารถปรับแต่งการกำหนดค่าได้
- เมื่อกดปุ่มสแกนบนเครื่องสแกน หรือคลิกซ้ายที่ฟังก์ชันปุ่มสแกน จะปรากฏแถบความคืบหน้าและรายละเอียดในการสแกน ถ้าต้องการที่จะยกเลิกการสแกนให้กดปุ่ม "ยกเลิก การสแกน (Cancel)"
- การปิดแผงปุ่ม ให้คลิกปุ่ม "X"

3.3.2 การเปิดหน้าต่างการกำหนดค่า การกำหนดค่าให้คลิกขวาที่ปุ่มที่ต้องการกำหนดค่า หน้าต่างการกำหนดค่าจะปรากฏขึ้น



รูปภาพที่ 8. หน้าต่างการกำหนดค่า

อธิบายรายละเอียดของแต่ละแถบการกำหนดค่า

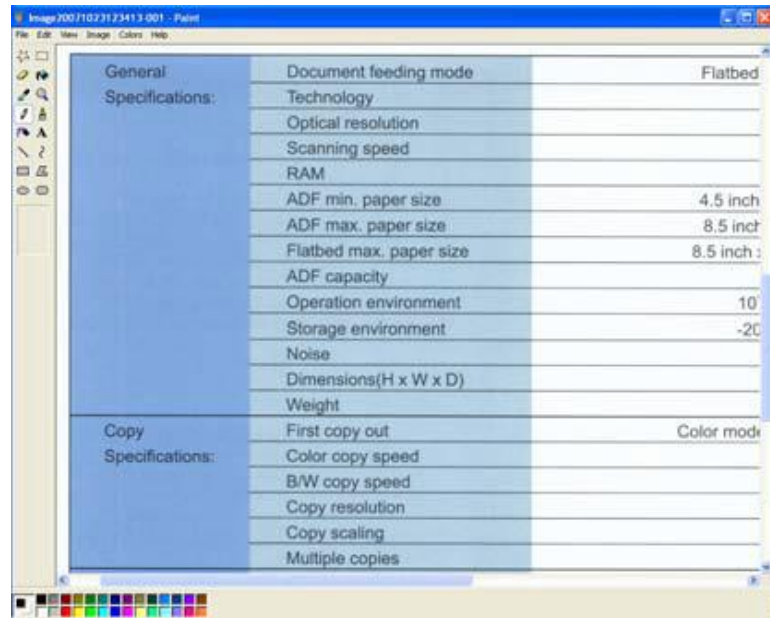
Basic	การตั้งค่าการสแกน ขึ้นพื้นฐานของคุณ รวมถึงโหมดความละเอียดในการสแกน ขนาดกระดาษ, สถานที่จัดเก็บไฟล์, ชื่อไฟล์ และปลายทางของผลลัพธ์ในการสแกน
Image Adjustment	ใช้กำหนด ความสว่าง, ความคมชัด ตามต้องการ
Color Dropout	ใช้กำหนดสีที่ต้องการลบหรือเก็บเฉพาะสีนั้นๆในการสแกน
Image Processing	ใช้กำหนดเพื่อให้ หมุนภาพ หรือ ลบหน้าว่าง โดยอัตโนมัติหลังจากการสแกน
More Settings	ใช้กำหนดการตั้งค่าโหมดตรวจจับกระดาษซ้อน และ โหมดการแยกชุดเอกสารอัตโนมัติ

คลิก **OK** เพื่อบันทึกการตั้งค่า และ ปิดหน้าต่างนี้หากต้องการที่จะเปลี่ยนการตั้งค่าปุ่มนี้จะสามารถกำหนดใหม่ได้(การกำหนดค่าในแท็บต่างๆอย่างละเอียด จะอธิบายเป็นลำดับถัดไป)

หมายเหตุ: หากไอคอน Button Manager2 ไม่แสดงที่ Task bar ของ Windows หลังจากรีสตาร์ทเครื่องคอมพิวเตอร์ โปรดปิดและเปิดเครื่องสแกนเนอร์ใหม่ไอคอน Button Manager2 ก็จะปรากฏ

4. ขั้นตอนการสแกนจากปุ่มหน้าเครื่องโดย Button Manager2

- 4.1 ใส่เอกสารที่ต้องการสแกนที่เครื่องสแกนเนอร์
- 4.2 ตรวจสอบหมายเลข บนหน้าจอ LCD บนเครื่องสแกนว่าต้องการใช้โปรไฟล์ปุ่มที่เท่าไรสแกน (ตัวอย่างเช่นถ้า ต้องการที่จะสแกน ด้วยปุ่ม # 3 " Scan to App " ซึ่งค่าเริ่มต้นจะสแกนและส่งไปยังโปรแกรม Paint ,หน้าจอ LCD ที่เครื่องสแกนจะแสดงเลข # 3)
- 4.3 กดปุ่ม สแกน บนเครื่องสแกน
- 4.4 หลังจากการสแกนเสร็จสิ้น โปรแกรม Paint จะเปิดขึ้นมาโดยอัตโนมัติ และ ภาพที่สแกนจะปรากฏในหน้าต่างหลักของโปรแกรม Paint เพื่อดำเนินงานอื่นต่อไป

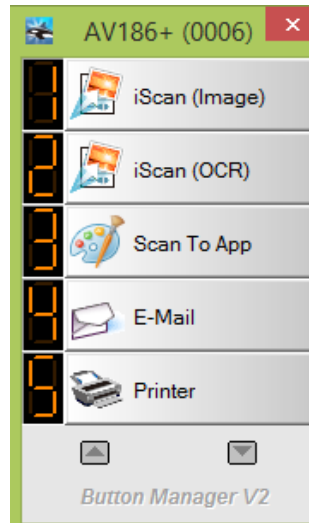


รูปภาพที่ 9. ตัวอย่าง Scan to app

5 การกำหนดค่าปุ่ม

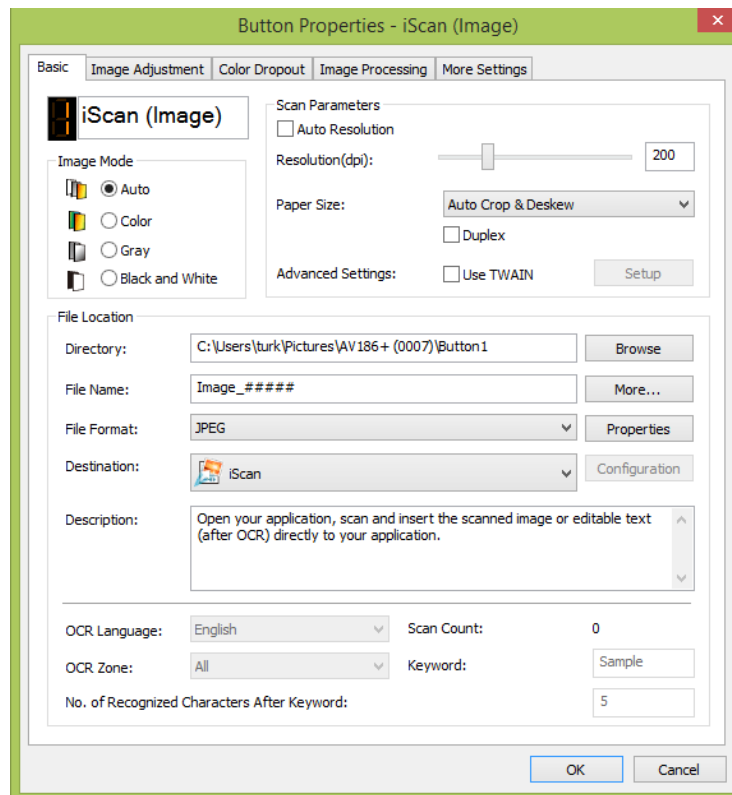
การเข้าถึงหน้าต่างการกำหนดค่าของแต่ละปุ่ม จะมีขั้นตอนดังนี้

5.1 คลิกซ้ายที่ไอคอน () บน Task Bar ที่มุมขวาล่างของหน้าจอ จะปรากฏแผงปุ่ม1-9ขึ้นมา



รูปภาพที่ 10. เปิดแผงปุ่มการใช้งาน

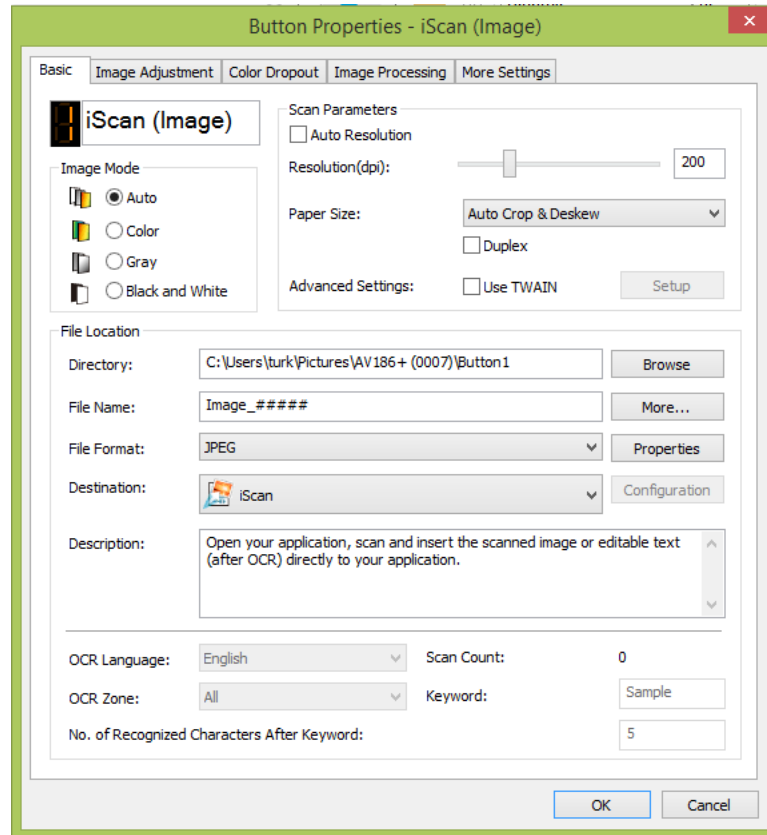
5.2 คลิกขวาที่ปุ่มที่คุณต้องการเพื่อเปลี่ยนการกำหนดค่าปุ่ม จะปรากฏหน้าต่างการกำหนดค่า



รูปภาพที่ 11. หน้าต่างการกำหนดค่า

6. การกำหนดค่าในแถบต่างๆ

6.1 แถบ Basic



รูปภาพที่ 12. แสดงแถบ Basic

6.1.1 การแสดงชื่อปุ่ม

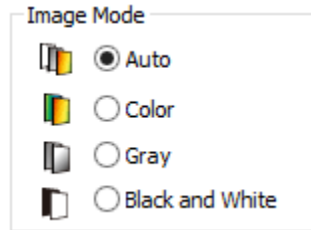


รูปภาพที่ 13. ชื่อปุ่ม

อธิบายรายละเอียดชื่อปุ่มการสแกน

การแสดงผลชื่อปุ่ม	ในส่วนนี้สามารถที่จะเปลี่ยนชื่อปุ่มการสแกนเองได้โดยการลบแล้วกรอกชื่อลงไปใหม่ได้ทันที (ชื่อที่เปลี่ยนจะแสดงในอินเตอร์เฟซบนคอมพิวเตอร์เท่านั้น)
-------------------	---

6.1.2 โหมดการสแกน

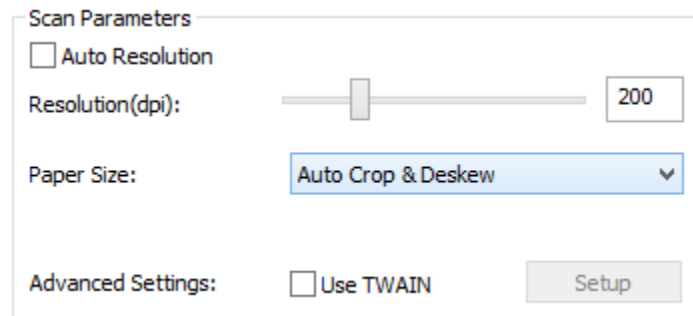


รูปภาพที่ 14. โหมดการสแกน

อธิบายรายละเอียด Image Mode

Auto Color Detection	ตัวเลือกนี้เป็นโหมดการเลือกสีการสแกนตามต้นฉบับอัตโนมัติ
Color	ตัวเลือกนี้เป็นโหมดการสแกนแบบสี
Gray	ตัวเลือกนี้เป็นโหมดการสแกนแบบสีเทา
Black and White	ตัวเลือกนี้เป็นโหมดการสแกนแบบขาว-ดำ

6.1.3 Scan Parameters



รูปภาพที่ 15. สแกนพารามิเตอร์

อธิบายรายละเอียด Scan Parameters

Auto Resolution	หากเลือกฟังก์ชันนี้โปรแกรมจะทำการสแกนและกำหนดความละเอียดให้โดยอัตโนมัติ
Resolution(dpi)	ใช้ปรับความละเอียดในการสแกน มีให้เลือกตั้งแต่ 50 – 600 dpi ส่วนค่ามาตรฐานจะอยู่ที่ 200-300 dpi (ในสแกนเนอร์ Avision บางรุ่นสามารถสแกนได้ถึง 1200 dpi)
Paper Size	ตัวเลือกนี้สำหรับกำหนดขนาดกระดาษที่ต้องการสแกน ค่ามาตรฐานจะอยู่ที่ Auto Crop and Deskew (จะสแกนทุกขนาดที่เครื่องสแกนเนอร์รองรับให้โดยอัตโนมัติ) และจะมีขนาดให้เลือก (ไม่ว่ากระดาษที่นำมาสแกนจะมีขนาดต่างกัน โปรแกรมก็จะสแกนแค่พื้นที่ ตามขนาดที่เลือก) หมายเหตุ : ตัวเลือกขนาดกระดาษจะแตกต่างกันตามรุ่นของเครื่องสแกนเนอร์
Advance Settings	จะมีฟังก์ชัน Use TWAIN หากเลือกฟังก์ชันนี้ และกดปุ่ม Setup จะสามารถเปิดหน้าต่างการกำหนดค่าของ TWAIN Interface ขึ้นมาเพื่อกำหนดค่าเพิ่มเติมได้อีกด้วย

6.1.4 File Location

File Location

Directory:

File Name:

File Format:

Destination:

Description:

รูปภาพที่ 16. File Location

อธิบายรายละเอียด File Location

Directory	กำหนดสถานที่จัดเก็บไฟล์ผลลัพธ์จากการสแกนโดยการคลิกปุ่ม Browse ค่าเริ่มต้นจะอยู่ที่ C:\Users\turk\Pictures\AV280 (0011)\Button2																								
File Name	กำหนดชื่อไฟล์ผลลัพธ์ตามต้องการ ตัวอย่างเช่น Image_#### ไฟล์ผลลัพธ์ที่ได้ก็จะชื่อ "Image_0001" (running number) หรือ อาจจะมี วันที่,เดือน,ปี,เวลา เข้าไปได้โดย กดปุ่ม More... จะมีให้เลือกดังนี้ <table border="1" data-bbox="695 1035 1182 1472"> <tr><td>%Date</td><td>Date</td></tr> <tr><td>%Time</td><td>Time</td></tr> <tr><td>%Year</td><td>Year</td></tr> <tr><td>%Day</td><td>Day</td></tr> <tr><td>%Hour</td><td>Hour</td></tr> <tr><td>%Minute</td><td>Minute</td></tr> <tr><td>%Second</td><td>Second</td></tr> <tr><td>%DayOfWeek</td><td>Day Of Week</td></tr> <tr><td>%Weekly</td><td>Week Number</td></tr> <tr><td>%Barcode</td><td>Barcode</td></tr> <tr><td>%OCR</td><td>Text Recognize</td></tr> <tr><td>%Custom</td><td>Custom</td></tr> </table>	%Date	Date	%Time	Time	%Year	Year	%Day	Day	%Hour	Hour	%Minute	Minute	%Second	Second	%DayOfWeek	Day Of Week	%Weekly	Week Number	%Barcode	Barcode	%OCR	Text Recognize	%Custom	Custom
%Date	Date																								
%Time	Time																								
%Year	Year																								
%Day	Day																								
%Hour	Hour																								
%Minute	Minute																								
%Second	Second																								
%DayOfWeek	Day Of Week																								
%Weekly	Week Number																								
%Barcode	Barcode																								
%OCR	Text Recognize																								
%Custom	Custom																								
File Format	กำหนดนามสกุลไฟล์ที่ต้องการ โดยมีนามสกุลไฟล์ให้เลือกกว่า 19 นามสกุล ดังนี้ BMP , GIF , JPEG , OCR(For iScan Only) , PDF , Multi-page PDF , PNG , RTF TIF , Multi-Page PDF , TXT , XPS , DOC , XLS , PPT , DOCX , XLSX , PPTX , HTML (จะมี Properties ของแต่ละนามสกุลไฟล์ให้กำหนดค่าเพิ่มเติมแตกต่างกัน)																								
Destination	เป็นการเลือกปลายทางในการสแกนว่าจะให้ผลลัพธ์จากการสแกนที่ได้ไปประมวลผล หรือ กระบวนการบันทึกต่างๆเช่น iScan , Archive , Printer , Shared Folder , SharePoint , Scan to App , One Drive , Google Drive , FTP , Email , Speak , Translator , Drop box , Easy mail , Evernote , Facebook																								
Description	เป็นส่วนของการแสดงรายละเอียด ซึ่งจะสัมพันธ์กับ Destination ที่ได้กำหนดไว้																								

6.1.5 การกำหนดค่าการ OCR

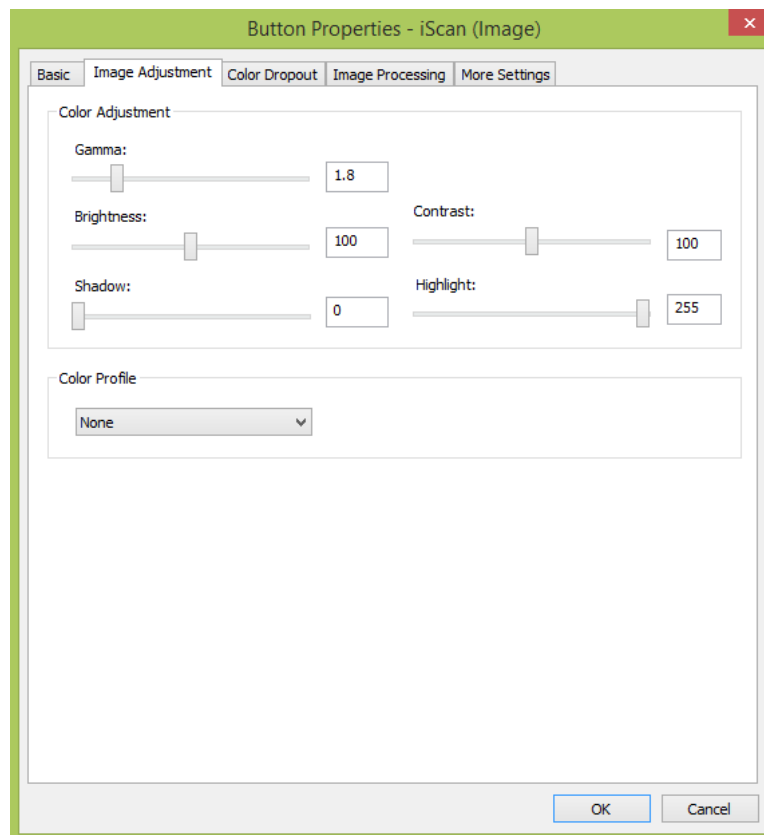
OCR Language:	English	Scan Count:	1
OCR Zone:	All	Keyword:	Sample
No. of Recognized Characters After Keyword:			5

รูปภาพที่ 17. การกำหนดค่าการ OCR

อธิบายรายละเอียดการกำหนดค่าการ OCR

OCR Language	ใช้สำหรับกำหนดภาษาในการ OCR เช่นเอกสารที่สแกนเป็นภาษาอังกฤษในตัวอย่างจึงกำหนด English เป็นต้น หมายเหตุ: ฟังก์ชัน OCR จะถูกเปิดให้กำหนดค่าการใช้งานก็ต่อเมื่อกำหนด File Format เป็น OCR(For iScan Only) เท่านั้น
Scan Count	ส่วนนี้จะแสดงจำนวนครั้งที่ปุ่มนี้ได้ทำการสแกนไปแล้ว
OCR Zone	ใช้กำหนดพื้นที่ในการทำ OCR

6.2 แถบ Image Adjustment

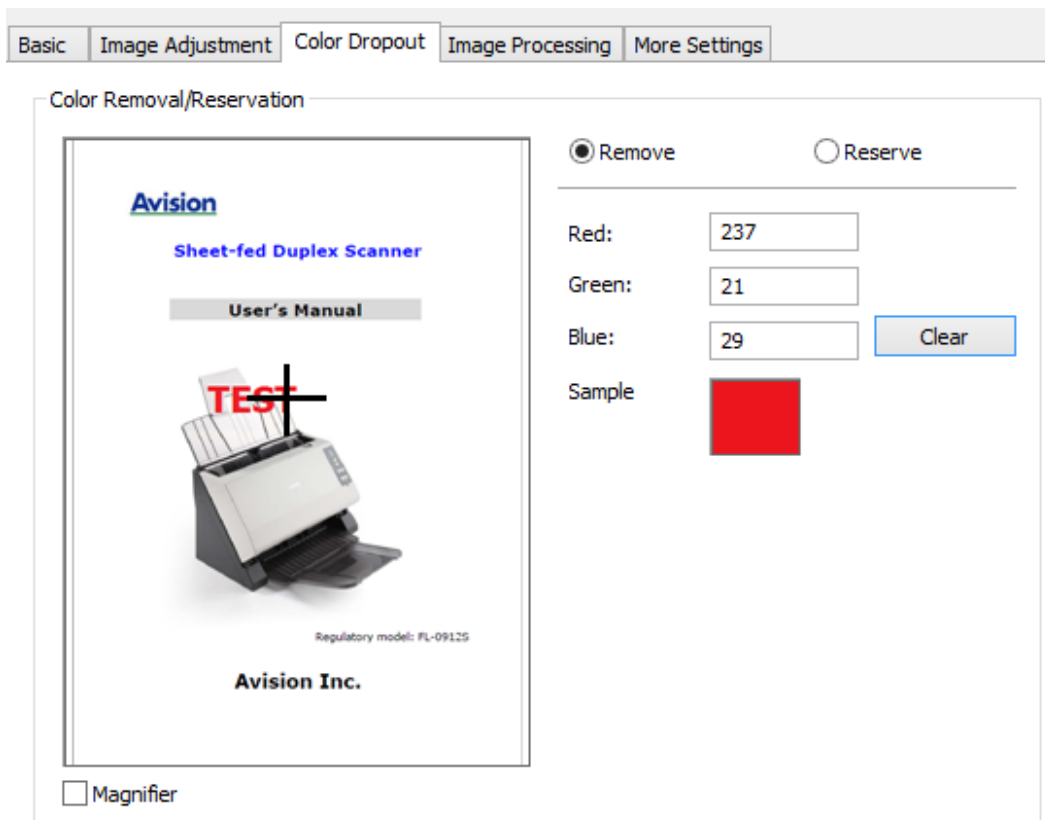


รูปภาพที่ 18. แสดงแถบ Inage Adjustment

อธิบายรายละเอียดแถบ Image Adjustment

Gamma	ใช้กำหนดค่าความแตกต่างในส่วนของค่าความสว่างของภาพ
Brightness	ใช้กำหนดค่าความสว่าง หรือ ความมืด ของภาพ เพื่อเพิ่มหรือลดความสว่าง
Contrast	ใช้กำหนดค่าความคมชัดของภาพ
Shadow	ใช้กำหนดค่าเพิ่มในส่วนของเงาในภาพให้เข้มขึ้น
Highlight	ใช้กำหนดค่าเพิ่มเพิ่มแสงในส่วนของเงาในภาพในสว่างขึ้น
Color Profile	จะมีโปรไฟล์ให้เลือกใช้ดังนี้ Photo , Document , Mix หรือไม่เลือกใช้ก็ได้(None)

6.3 แถบ Color Dropout



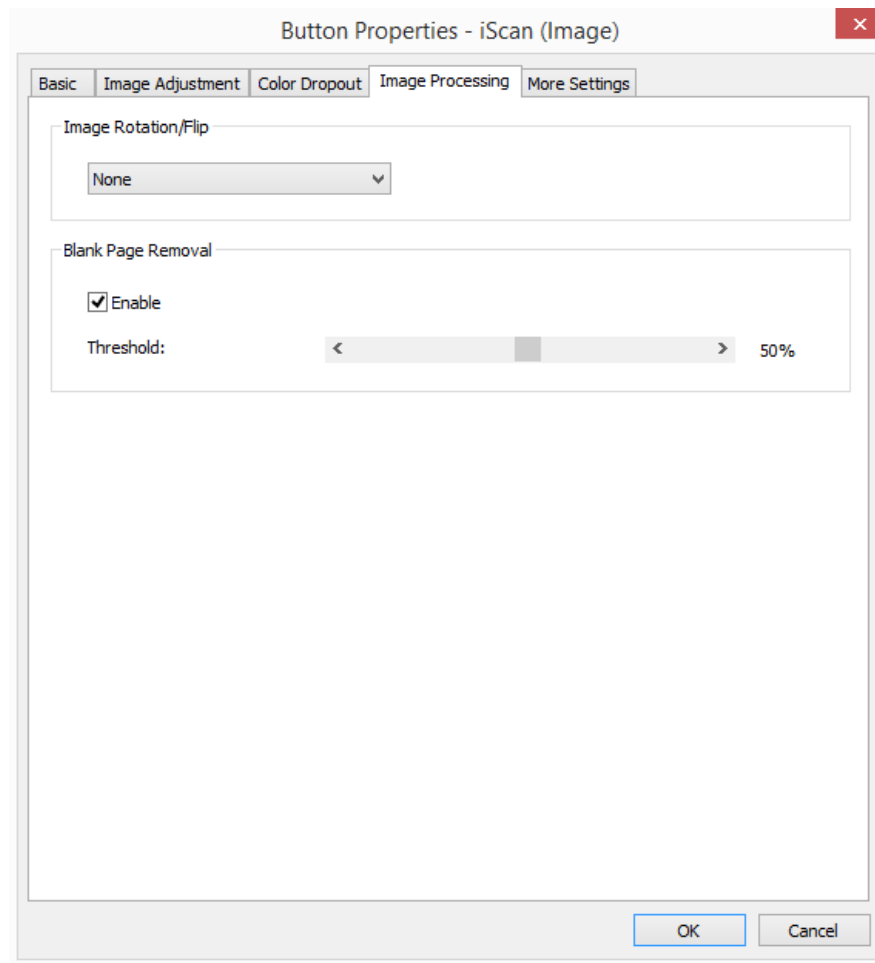
รูปภาพที่ 19. แสดงแถบ Color Dropout

แถบนี้จะช่วยให้สามารถกำหนดค่าในการลบสีที่ไม่ต้องการออกจากเอกสารหรือเก็บเฉพาะสีที่ต้องการได้ (Remove/Reserve)

ยกตัวอย่าง เอกสารที่สแกนมีลายน้ำหรือตราประทับสีแดงก็จะสามารถกรองสีแดงออก เพื่อให้ภาพที่ได้จากการสแกนนั้นไม่มีลายน้ำหรือตราประทับที่ไม่ต้องการติดมาด้วย สามารถกำหนดสีอื่นๆได้ด้วยการผสมค่า จากแม่สีที่มีมา

หรือสามารถใช้ฟังก์ชัน Sample โดยการลากภาพตัวอย่างสีเข้ามาแสดงในหน้าต่าง แล้วลากเครื่องหมาย + ในกรอบสีเหลี่ยมไปยังพื้นที่สีใดๆที่ต้องการนำออกเพื่อให้โปรแกรมรู้จักและกำหนดค่าสีตามพื้นที่นั้นๆได้

6.4 แถบ Image Processing

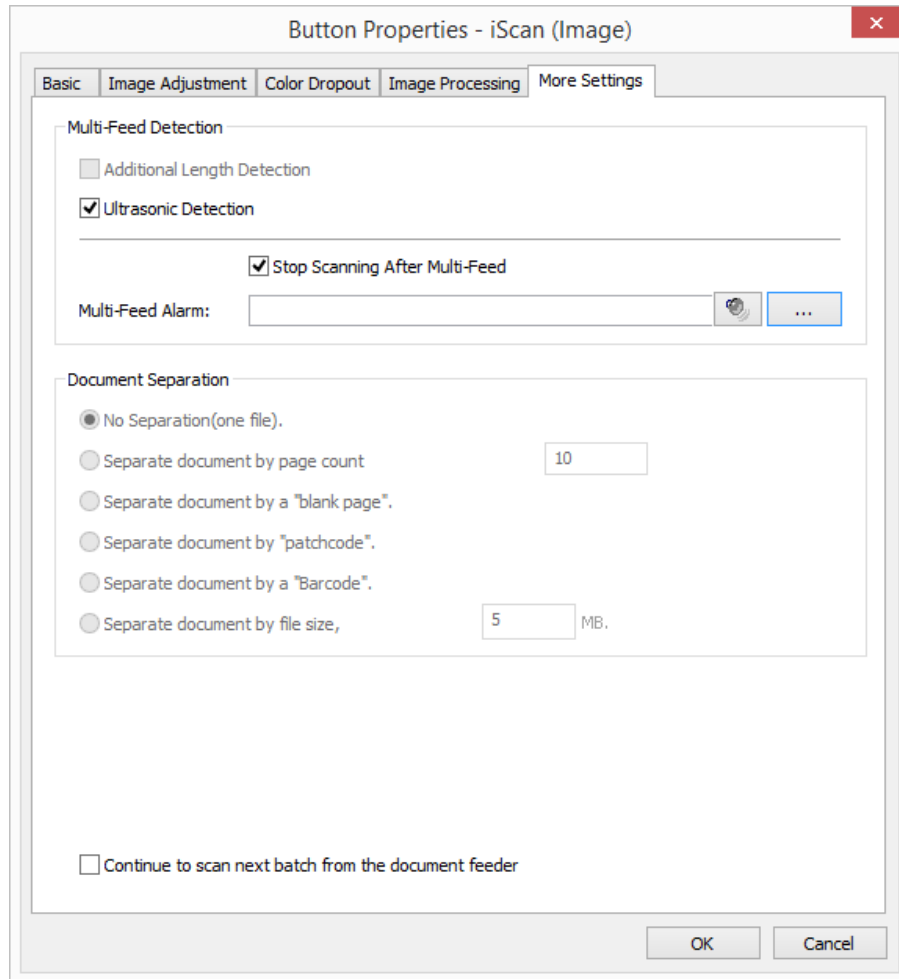


รูปภาพที่ 20. แสดงแถบ Image Processing

อธิบายรายละเอียดแถบ Image Processing

Image Rotation/Flip	ใช้กำหนดค่าให้โปรแกรมทำการ Rotate ภาพหลังการสแกนโดยอัตโนมัติตามที่ได้กำหนดไว้ มีตัวเลือกดังนี้ <ul style="list-style-type: none"> • Rotate 90° Left • Rotate 90° Right • Rotate 180° • Flip Horizontal • Flip Vertical • Auto Rotate Image
Bank Page Removal	ฟังก์ชันนี้ใช้กำหนดให้โปรแกรมทำการลบหน้าว่างโดยอัตโนมัติ โดยค่ามาตรฐานจะอยู่ที่ 50%

6.5 แถบ More Settings

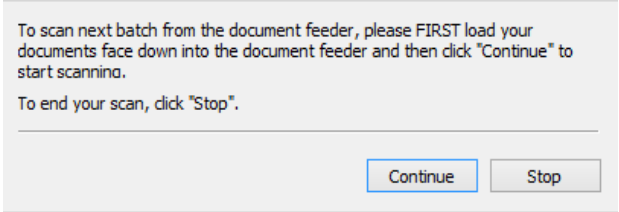


รูปภาพที่ 21. แสดงแถบ More Settings

อธิบายรายละเอียดเมนู Multi-Feed Detection

Additional Length Detection	ฟังก์ชันการตรวจจับกระดาษซ้อน ตามความยาวของกระดาษ หากมีความยาวเกินที่กำหนดโปรแกรมจะถือว่าเป็นกระดาษซ้อนส่วนมากฟังก์ชันนี้จะไม่ได้ใช้งานแล้วเนื่องจากใช้อัลตราโซนิกแทน
Ultrasonic Detection	ฟังก์ชันการตรวจจับกระดาษซ้อนด้วยคลื่นอินตราโซนิก เมื่อเปิดฟังก์ชันนี้โปรแกรมจะทำการตรวจจับกระดาษซ้อน
Stop Scanning After Multi-Feed	ฟังก์ชันนี้ จะทำการเปิดใช้งานร่วมกับ Ultrasonic Detection คือโปรแกรมจะหยุดการสแกนทันทีหากมีการตรวจจับพบกระดาษซ้อน เพื่อให้ง่ายต่อการตรวจสอบและสแกนหน้ากระดาษที่ถูกซ้อนอยู่นั่นเอง
Multi-Feed Alarm	ฟังก์ชันนี้สามารถกำหนดเสียงในการแจ้งเตือนเมื่อเกิดกระดาษซ้อนได้

อธิบายรายละเอียดเมนู Document Separation

No Separation(one file).	เลือกฟังก์ชันนี้เอกสารที่สแกนทั้งหมดจะเป็นชุดเดียวกันไม่มีการแบ่งไฟล์เอกสาร
Separate document by page count.	ฟังก์ชันนี้ใช้กำหนดให้แบ่งชุดเอกสารที่สแกนตามจำนวนหน้าที่กำหนด จากตัวอย่าง 1 ไฟล์เอกสารจะมี 10 หน้า
Separate document by a "blank page".	ฟังก์ชันนี้ใช้กำหนดให้แบ่งชุดเอกสารที่สแกนเมื่อตรวจพบหน้าว่าง โปรแกรมจะทำการแบ่งชุดเอกสารให้ทันที
Separate document by "patch code".	ฟังก์ชันนี้ใช้กำหนดให้แบ่งชุดเอกสารที่สแกนเมื่อตรวจพบ patch code โปรแกรมจะทำการแบ่งชุดเอกสารให้ทันที
Separate document by a "Barcode".	ฟังก์ชันนี้ใช้กำหนดให้แบ่งชุดเอกสารที่สแกนเมื่อตรวจพบ Barcode โปรแกรมจะทำการแบ่งชุดเอกสารให้ทันที
Separate document by file size.	ฟังก์ชันนี้ใช้กำหนดให้แบ่งชุดเอกสารที่สแกนตามขนาดไฟล์ที่กำหนด จากตัวอย่าง 1 ไฟล์เอกสารจะมีขนาด 5 MB
Continue to scan next batch from the document feeder	<p>หากเลือกฟังก์ชันนี้ หลังจากการสแกนเอกสารจนหมด เมื่อใส่กระดาษให้แล้วจะสามารถกดปุ่ม Continue เพื่อสามารถสแกนเอกสารต่อได้ทันที หรือ กด Stop เพื่อหยุดการสแกน</p> 

หมายเหตุ: หากกำหนดค่าในส่วนที่ต้องการเสร็จเรียบร้อยแล้ว ให้กดปุ่ม "OK" เพื่อเป็นการบันทึกค่าให้กับปุ่มการสแกนนั้นๆ